

รายงานการวิเคราะห์ผลการจัดซื้อจัดจ้าง ประจำปีงบประมาณ พ.ศ. ๒๕๖๕



โรงพยาบาลวังเหนือ
อำเภอวังเหนือ จังหวัดลำปาง
สำนักงานสาธารณสุขจังหวัดลำปาง

สารบัญ

| | หน้า |
|---|------|
| คำนำ | ก |
| สารบัญ | ๗ |
| ๑. บทนำ | ๑ |
| ๒. ผลการดำเนินการจัดหาพัสดุ ประจำปีงบประมาณ พ.ศ.๒๕๖๕ | ๒ |
| ๓ การวิเคราะห์ความเสี่ยง | ๑๒ |
| ๔.การวิเคราะห์ปัญหาอุปสรรค/ข้อจำกัด ด้านการจัดซื้อจัดจ้างของโรงพยาบาลวังเหนือ ประจำปีงบประมาณ พ.ศ.๒๕๖๕ | ๒๐ |
| ๕.การวิเคราะห์ความสามารถในการประหยัดงบประมาณ | ๒๐ |
| ๖.แนวทางแก้ไขในการปรับปรุงกระบวนการจัดซื้อจัดจ้าง ประจำปีงบประมาณ พ.ศ.๒๕๖๕ | ๒๒ |
| ๗.บรรณานุกรม | ๒๓ |

คำนำ

โรงพยาบาลวังเหนือ จังหวัดลำปาง ได้จัดทำรายงานการวิเคราะห์ผลการจัดซื้อ/จัดจ้าง ตามแผนประจำปีงบประมาณ พ.ศ.๒๕๖๕ เพื่อให้มีการนำผลการวิเคราะห์ไปปรับปรุงและพัฒนากระบวนการปฏิบัติงาน โดยเฉพาะอย่างยิ่งการจัดซื้อจัดจ้างที่ต้องแสดงถึงความโปร่งใส ตรวจสอบได้ในการดำเนินงานเพื่อให้มีประสิทธิภาพ และประสิทธิผล เกิดความคุ้มค่า สมประโยชน์ต่อภาครัฐ และนำข้อมูลที่ได้จากการวิเคราะห์ดังกล่าวไปเป็นแนวทางการดำเนินงานในปีงบประมาณ ๒๕๖๖ ต่อไป

ผู้จัดทำ

งานพัสดุ กลุ่มงานบริหารทั่วไป

โรงพยาบาลวังเหนือ

บทที่ ๑ บทนำ

โรงพยาบาลวังเหนือ ได้จัดทำรายงานการวิเคราะห์ผลการจัดซื้อจัดจ้าง ประจำปีงบประมาณ พ.ศ. ๒๕๖๕ จากข้อมูลการจัดซื้อจัดจ้างทุกแหล่งงบประมาณ ทุกวิธีการ ที่ดำเนินการโดยส่วนงานพัสดุ กลุ่มงานบริหารทั่วไป และ กลุ่มงานเภสัชกรรมและคุ้มครองผู้บริโภค ,กลุ่มงานทันตกรรม, กลุ่มงานการพยาบาล และ กลุ่มงานเทคนิคการแพทย์ โรงพยาบาลวังเหนือ เพื่อให้เป็นไปตามเกณฑ์ มาตรฐานประเมินคุณธรรมและความโปร่งใสในการดำเนินงานของหน่วยงานภาครัฐ (Integrity and Transparency Assessment : ITA) ที่กำหนดให้ส่วนราชการที่มีการวิเคราะห์การจัดซื้อจัดจ้างที่มีการดำเนินงานในปีงบประมาณที่ผ่านมาทั้งนี้เพื่อเป็นการวิเคราะห์ความเสี่ยง ปัญหาอุปสรรคต่าง ๆ ในการดำเนินงาน เพื่อนำมาพัฒนาปรับปรุงการดำเนินงานและเป็นข้อมูลในการวางแผน ทำแผนปฏิบัติการจัดซื้อจัดจ้างในปีงบประมาณต่อไป ทั้งยังเป็นการป้องกันปราบปรามการเกิดปัญหาการทุจริตคอร์รัปชันในส่วนการจัดซื้อในโรงพยาบาลอีกทางหนึ่ง

รายงานการวิเคราะห์การจัดซื้อจัดจ้างฉบับนี้ประกอบด้วยการดำเนินงานจัดซื้อจัดจ้างด้วยวิธีต่าง ๆ การจัดซื้อจัดจ้างตามหมวดเงินงบประมาณและเงินนอกงบประมาณ มีการวิเคราะห์เชิงปริมาณและเชิงคุณภาพ สรุปปัญหาอุปสรรค ข้อจำกัดในการจัดซื้อจัดจ้าง และข้อเสนอแนวทางปรับปรุงประสิทธิภาพของการจัดหาพัสดุ เพื่อให้หน่วยงานต่าง ๆ ที่เกี่ยวข้องในโรงพยาบาลวังเหนือ นำไปใช้ประโยชน์ในการดำเนินงานต่อไป

บทที่ ๒ สรุปผลการดำเนินการจัดหาพัสดุ ประจำปีงบประมาณ พ.ศ.๒๕๖๕

๒.๑ ภาพรวมการจัดซื้อจัดจ้างประจำปีงบประมาณ พ.ศ.๒๕๖๕

การจัดซื้อพัสดุในโรงพยาบาลวังเหนือ แบ่งออกเป็น ๕ ศูนย์การสั่งซื้อ คือ

- ๒.๑.๑ วัสดุทั่วไป หน่วยงานพัสดุ กลุ่มงานบริหารทั่วไป เป็นผู้จัดซื้อ
- ๒.๑.๒ ยาและเวชภัณฑ์มีใบยา กลุ่มงานเภสัชกรรมและคุ้มครองผู้บริโภค เป็นผู้จัดซื้อ
- ๒.๑.๓ วัสดุการแพทย์ กลุ่มงานการพยาบาล เป็นผู้จัดซื้อ
- ๒.๑.๔ วัสดุชั้นสูงตร กลุ่มงานเทคนิคการแพทย์ เป็นผู้จัดซื้อ
- ๒.๑.๕ วัสดุทันตกรรม กลุ่มงานทันตกรรม เป็นผู้จัดซื้อ

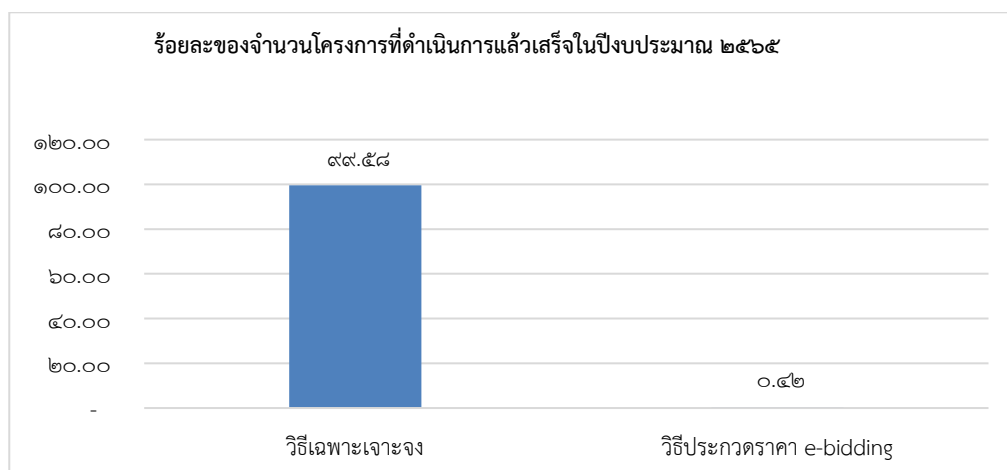
โดยมีผลการดำเนินงานในปีงบประมาณ พ.ศ.๒๕๖๕ ดังนี้

ตารางที่ ๑ แสดงจำนวนโครงการที่ดำเนินการแล้วเสร็จ ประจำปีงบประมาณ พ.ศ.๒๕๖๕ ตามวิธีจัดซื้อจัดจ้าง

| วิธีการจัดซื้อจัดจ้าง | จำนวนครั้ง | ร้อยละ |
|---|------------|--------|
| ๑.วิธีเฉพาะเจาะจง | ๑,๔๓๖ | ๙๙.๕๘ |
| ๒.วิธีประกวดราคาด้วยวิธีทางอิเล็กทรอนิกส์ (e-bidding) | ๖ | ๐.๔๒ |
| รวม | ๑,๔๔๒ | ๑๐๐ |

ในปีงบประมาณ พ.ศ. ๒๕๖๕

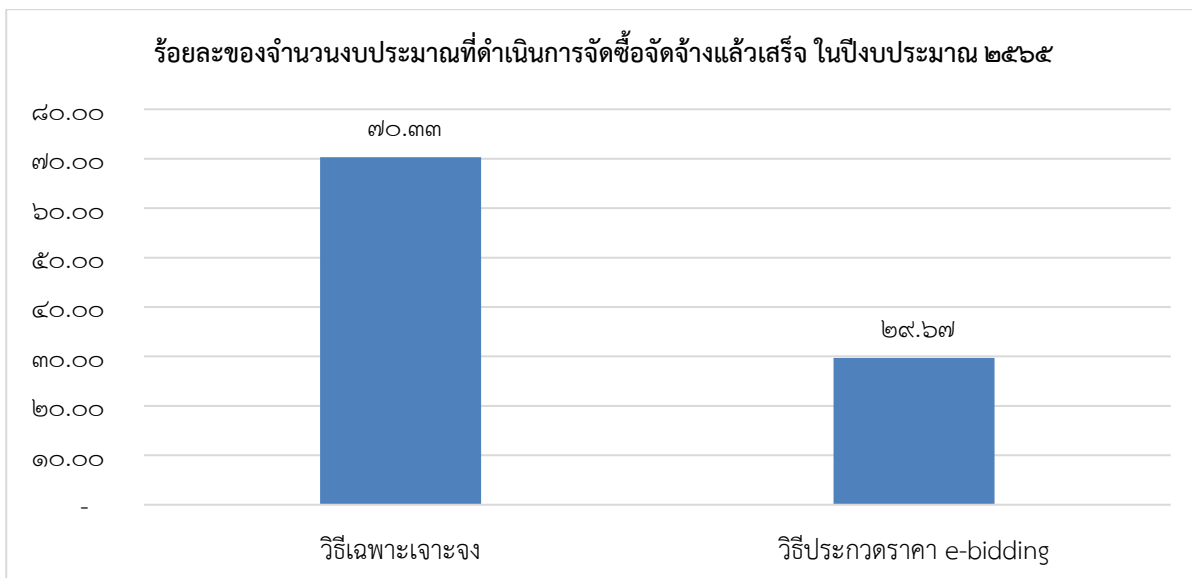
โรงพยาบาลวังเหนือ ได้ดำเนินการจัดซื้อจัดจ้างมีจำนวนทั้งสิ้น ๑,๔๔๒ โครงการ พบว่าวิธีการจัดซื้อจัดจ้างสูงสุดคือ วิธีเฉพาะเจาะจง จำนวน ๑,๔๓๖ โครงการ คิดเป็นร้อยละ ๙๙.๕๘ รองลงมาคือ วิธีประกวดราคาด้วยวิธีการทางอิเล็กทรอนิกส์ (e-bidding) ดำเนินการเพียง จำนวน ๖ โครงการ คิดเป็นร้อยละ ๐.๔๒ คือ จ้างเหมาบริการทำความสะอาดอาคารสถานที่โรงพยาบาลวังเหนือ ,จ้างเหมาบริการรักษาความปลอดภัยอาคารสถานที่โรงพยาบาลวังเหนือ และ จัดจ้างเหมาบริการประกอบอาหารปรุงสำเร็จรูปสำหรับผู้ป่วยสามัญและผู้ป่วยห้องพิเศษโรงพยาบาลวังเหนือ ดังแผนภูมิ



ตารางที่ ๒ แสดงร้อยละของจำนวนงบประมาณที่ดำเนินการจัดซื้อจัดจ้างแล้วเสร็จ ประจำปีงบประมาณ พ.ศ.๒๕๖๕ จำแนกตามวิธีจัดซื้อจัดจ้าง

| วิธีการจัดซื้อจัดจ้าง | จำนวนเงินงบประมาณ | ร้อยละ |
|---|-------------------|--------|
| ๑.วิธีเฉพาะเจาะจง | ๒๐,๘๔๙,๙๓๖.๗๗ | ๗๐.๓๓ |
| ๒.วิธีประกวดราคาด้วยวิธีทางอิเล็กทรอนิกส์ (e-bidding) | ๘,๗๙๖,๐๙๗.๗๐ | ๒๙.๖๗ |
| รวม | ๒๙,๖๔๖,๐๓๔.๔๗ | ๑๐๐ |

ในปีงบประมาณ พ.ศ. ๒๕๖๕ โรงพยาบาลวังเหนือ ได้ดำเนินการจัดซื้อจัดจ้างแล้วเสร็จ รวมงบประมาณทั้งสิ้น ๒๙,๖๔๖,๐๓๔.๔๗ บาท พบว่าวิธีการจัดซื้อจัดจ้างที่ใช้งบประมาณสูงที่สุดคือ วิธีเฉพาะเจาะจง จำนวนเงินงบประมาณ ๒๐,๘๔๙,๙๓๖.๗๗ บาท คิดเป็นร้อยละ ๗๐.๓๓ รองลงมาคือ วิธีประกวดราคาด้วยวิธีการทางอิเล็กทรอนิกส์ (e-bidding) งบประมาณ ๘,๗๙๖,๐๙๗.๗๐ บาท คิดเป็นร้อยละ ๒๙.๖๗ คือ จ้างเหมาบริการทำความสะอาดอาคารสถานที่โรงพยาบาลวังเหนือ ,จ้างเหมาบริการรักษาความปลอดภัย,จ้างเหมาบริการประกอบอาหารปรุงสำเร็จรูปสำหรับผู้ป่วย,จัดเช่าเครื่องคอมพิวเตอร์,จัดเช่าเครื่องตรวจหาสารชีวเคมีในเลือดและสาร คัดหลังอัตโนมัติ พร้อมน้ำยาตรวจวิเคราะห์สารชีวเคมี และ จัดเช่าเครื่องตรวจวิเคราะห์นับเม็ดเลือดอัตโนมัติ (CBC) พร้อมน้ำยาตรวจวิเคราะห์ ตั้งแผนภูมิ

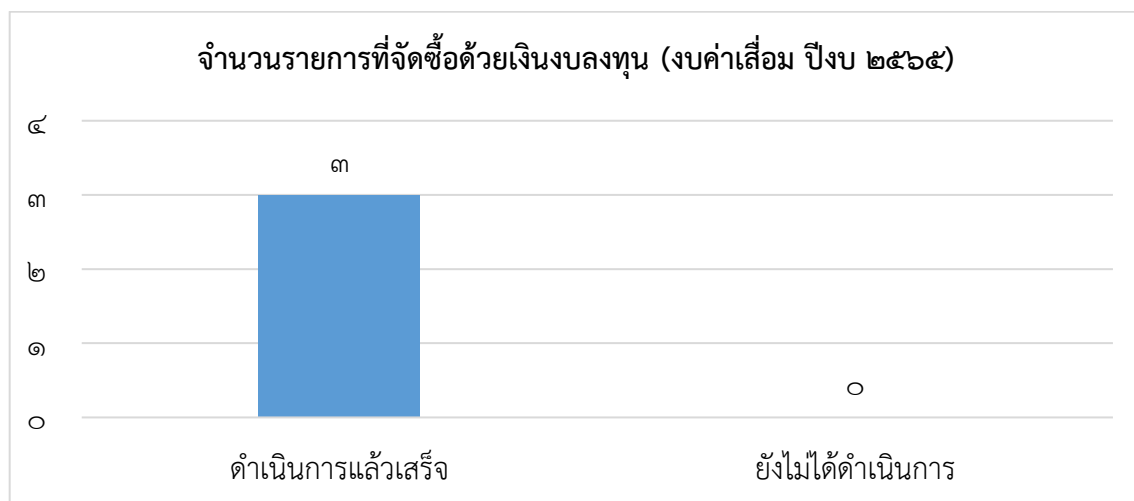


๒.๒ ภาพรวมการจัดซื้อจัดจ้างด้วยเงินงบประมาณบริการทางการแพทย์ที่เบิกจ่ายในลักษณะงบลงทุน (งบค่าเสื่อม)

โรงพยาบาลวังเหนือ ได้รับจัดสรรงบประมาณ งบค่าบริการทางการแพทย์ที่เบิกจ่ายในลักษณะงบลงทุน (งบค่าเสื่อม) ปีงบประมาณ พ.ศ.๒๕๖๕ จำนวนเงิน ๓,๒๗๖,๘๐๐.๐๐ บาท โดยมีการจัดทำแผนสิ่งก่อสร้าง ทั้งสิ้น จำนวน ๓ รายการ ครุภัณฑ์ จำนวน ๒ รายการ

ตารางที่ ๓ แสดงผลการจัดซื้อจัดจ้างด้วยเงินงบประมาณ งบค่าบริการทางการแพทย์ที่เบิกจ่ายในลักษณะงบลงทุน ประจำปีงบประมาณ พ.ศ.๒๕๖๓

| วิธีการจัดท่า | จำนวนโครงการ | ผลการจัดท่าตามแผน | | ผลการดำเนินงาน | | | | |
|---------------|--------------|-------------------|-----------------|----------------|--------------|-----------------|--------------------------|-------------------------------|
| | | เป็นไปตามแผน | ไม่เป็นไปตามแผน | วงเงิน | จัดท่าได้ | งบประมาณคงเหลือ | ประหยัดงบประมาณได้ร้อยละ | งบประมาณที่ยังไม่ได้ดำเนินการ |
| ๑.จัดซื้อ | ๒ | ๒ | - | ๑,๑๑๒,๑๐๐.๐๐ | ๑,๑๑๐,๖๐๐.๐๐ | ๑๕๐๐.๐๐ | ๐.๑๓ | - |
| ๒.จัดจ้าง | ๓ | ๑ | ๒ | ๒,๑๖๔,๗๐๐.๐๐ | ๒๖๘,๐๐๐.๐๐ | - | - | ๑,๘๙๖,๗๐๐.๐๐ |
| รวม | ๕ | ๓ | ๒ | ๒,๑๘๓,๐๐๐.๐๐ | ๑,๓๗๘,๖๐๐.๐๐ | ๑๕๐๐.๐๐ | | ๑,๘๙๖,๗๐๐.๐๐ |



จากตารางจะเห็นว่าโรงพยาบาลวังเหนือ สามารถจัดซื้อจัดจ้างได้ตามแผนการจัดท่าด้วยเงินงบลงทุน (ค่าเสื่อม) ปีงบประมาณ ๒๕๖๕ จำนวน ๓ รายการ ดำเนินการจัดซื้อจัดจ้างแล้วเสร็จทั้ง ๓ รายการ สามารถประหยัดงบประมาณได้จำนวนเงิน ๔๖,๐๐๐.๐๐ บาท คิดเป็นร้อยละ ๒.๓๔

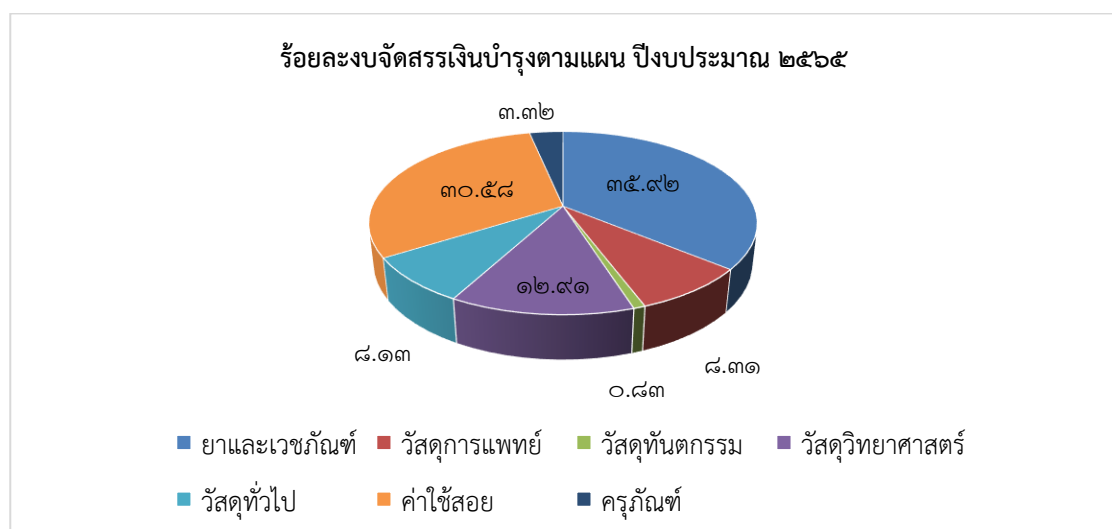
๒.๓ การจัดซื้อด้วยเงินนอกงบประมาณ (เงินบำรุงโรงพยาบาล)

ในปีงบประมาณ ๒๕๖๕ โรงพยาบาลวังเหนือ ได้รับอนุมัติแผนการจัดซื้อจัดจ้าง ภายใต้แผนเงินบำรุงปีงบประมาณ ๒๕๖๕ จำนวน ๗ หมวด รวมงบประมาณทั้งสิ้น ๓๐,๐๘๙,๑๖๐.๐๐ บาท (สามสิบล้านแปดหมื่นเก้าพันหนึ่งร้อยหกสิบบาทถ้วน) รายละเอียดดังตารางที่ ๔

ตารางที่ ๔ แสดงแผนจัดซื้อจัดจ้างด้วยเงินบำรุง โรงพยาบาลวังเหนือ ประจำปีงบประมาณ ๒๕๖๕

| ลำดับ | ประเภท | วงเงินที่ได้รับอนุมัติตามแผน (บาท) | ร้อยละ |
|-------|------------------|---------------------------------------|--------|
| ๑ | ยาและเวชภัณฑ์ | ๑๐,๘๐๘,๗๐๐.๐๐ | ๓๕.๙๒ |
| ๒ | วัสดุการแพทย์ | ๒,๕๐๐,๐๐๐.๐๐ | ๘.๓๑ |
| ๓ | วัสดุทันตกรรม | ๒๕๐,๐๐๐.๐๐ | ๐.๘๓ |
| ๔ | วัสดุวิทยาศาสตร์ | ๓,๘๘๖,๐๐๐.๐๐ | ๑๒.๙๑ |
| ๕ | วัสดุทั่วไป | ๒,๔๔๕,๐๐๐.๐๐ | ๘.๑๓ |
| ๖ | ค่าใช้สอย | ๙,๑๙๙,๙๖๐.๐๐ | ๓๐.๕๘ |
| ๗ | ครุภัณฑ์ | ๙๙๙,๕๐๐.๐๐ | ๓.๓๒ |
| | รวม | ๓๐,๐๘๙,๑๖๐.๐๐ | ๑๐๐ |

วงเงินที่ได้รับอนุมัติตามแผนแบ่งเป็น ยาและเวชภัณฑ์มิใช่ยา ได้รับอนุมัติวงเงินตามแผน ๑๐,๘๐๘,๗๐๐.๐๐ บาท คิดเป็นร้อยละ ๓๕.๙๒, วัสดุการแพทย์ ได้รับอนุมัติวงเงินตามแผน ๒,๕๐๐,๐๐๐.๐๐ บาท คิดเป็นร้อยละ ๘.๓๑ , วัสดุวิทยาศาสตร์ ๓,๘๘๖,๐๐๐.๐๐ บาท คิดเป็นร้อยละ ๑๒.๙๑ , วัสดุทั่วไป ๒,๔๔๕,๐๐๐.๐๐ บาท คิดเป็นร้อยละ ๘.๑๓ , ค่าใช้สอย ได้รับอนุมัติวงเงินตามแผน ๙,๑๙๙,๙๖๐.๐๐ บาท คิดเป็นร้อยละ ๓๐.๕๘ และครุภัณฑ์ ได้รับอนุมัติวงเงินตามแผน ๙๙๙,๕๐๐.๐๐ คิดเป็นร้อยละ ๓.๓๒

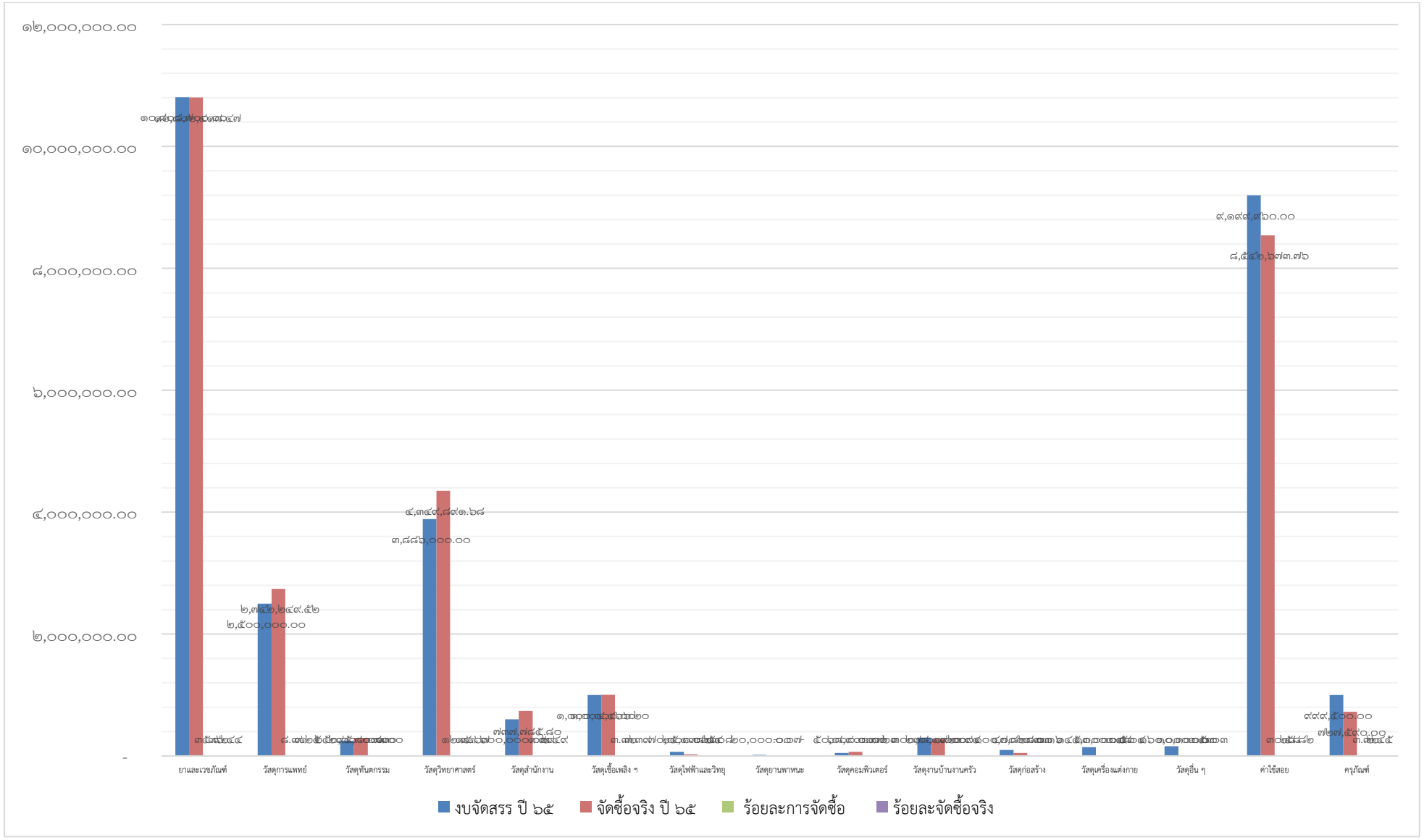


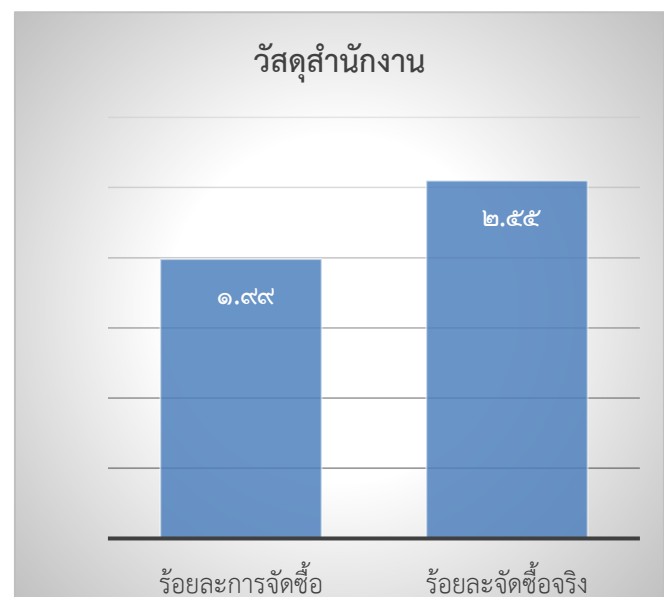
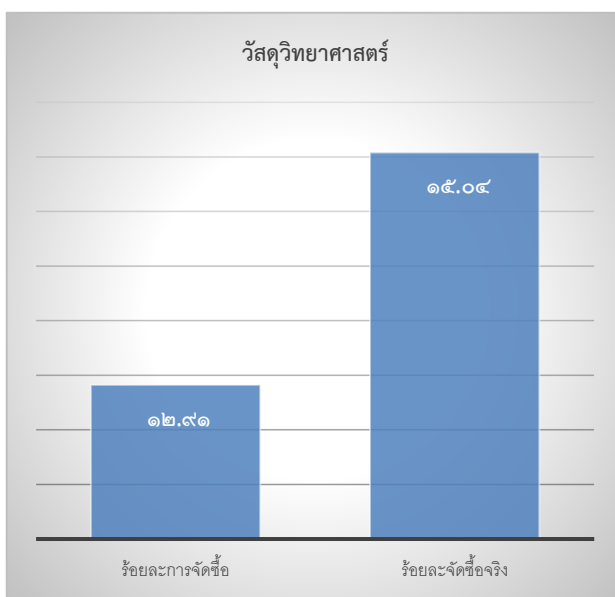
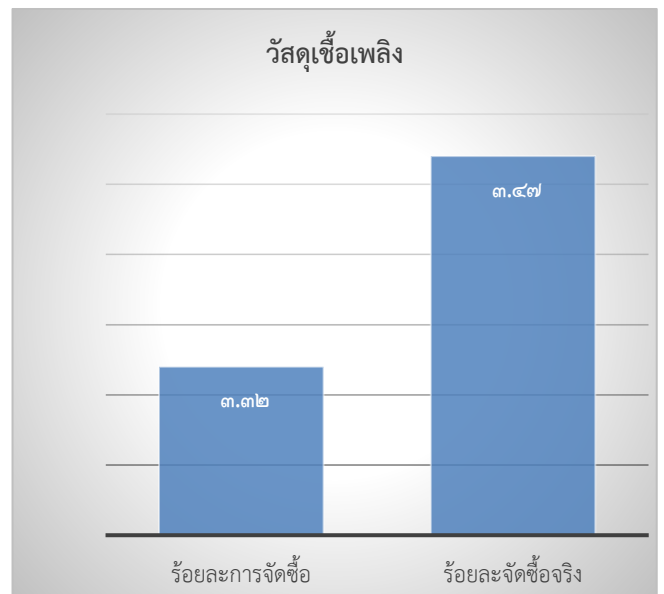
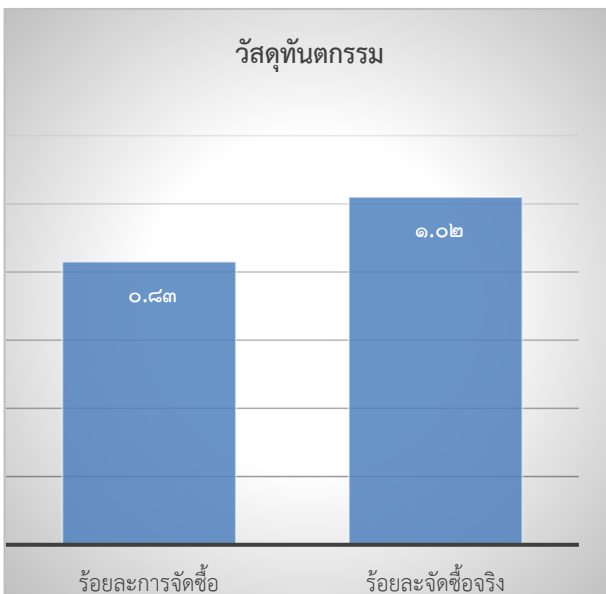
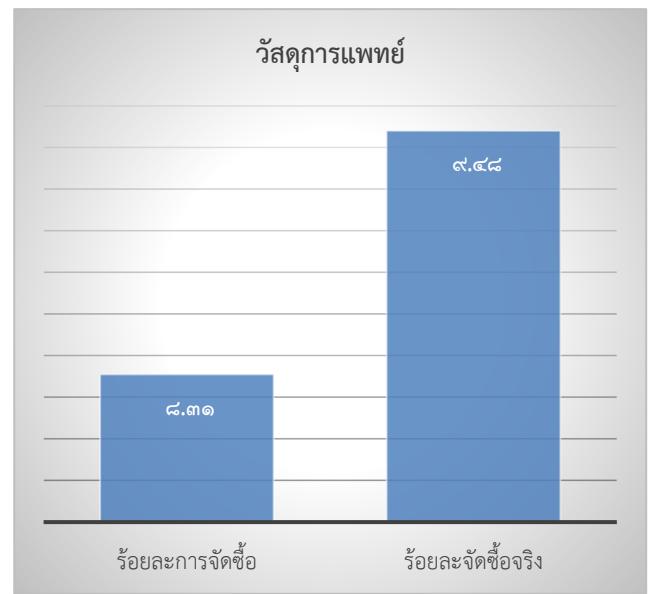
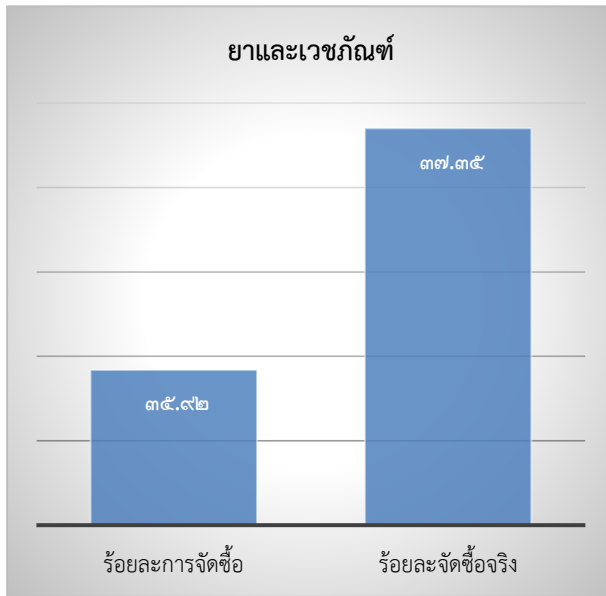
เมื่อได้รับการจัดสรรและอนุมัติแผนการจัดซื้อจัดจ้างโดยผู้บริหารและเจ้าหน้าที่ ได้ดำเนินการจัดซื้อจัดจ้างตามแผน ในปีงบประมาณ พ.ศ.๒๕๖๕ ตั้งแต่ ๑ ตุลาคม ๒๕๖๔ ถึง ๓๐ กันยายน ๒๕๖๕ โดยมีผลการดำเนินงานดังตาราง ๕

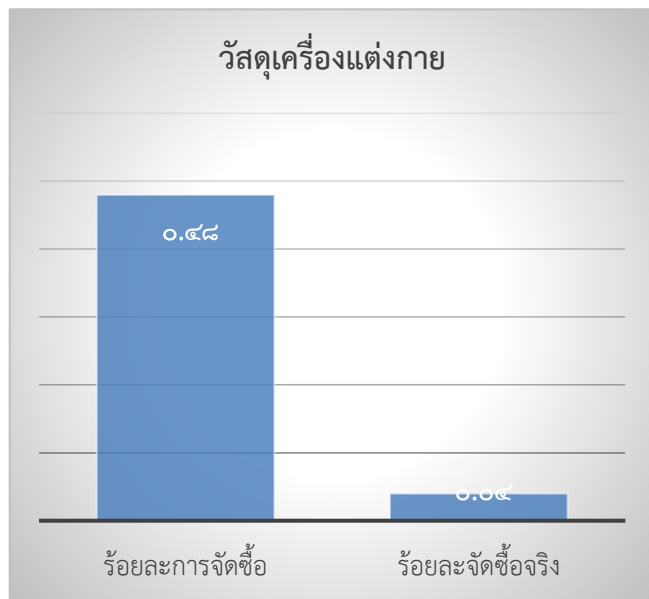
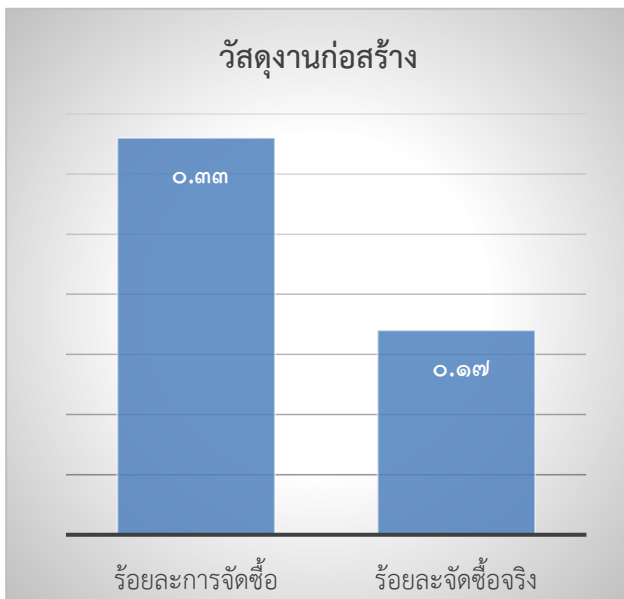
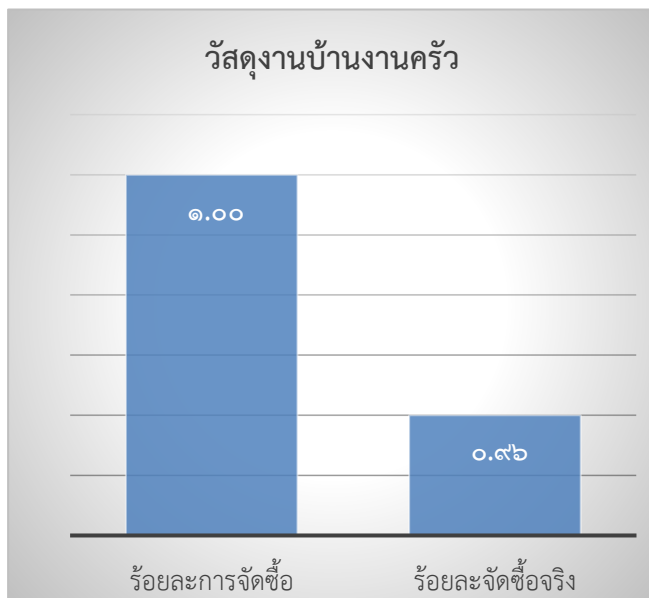
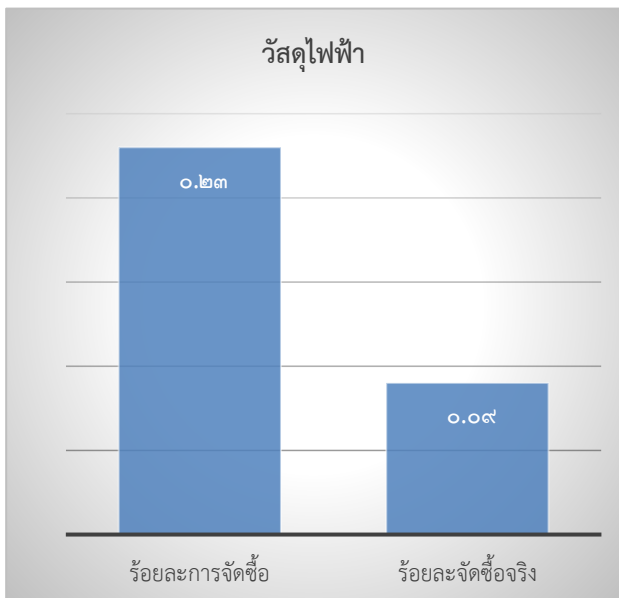
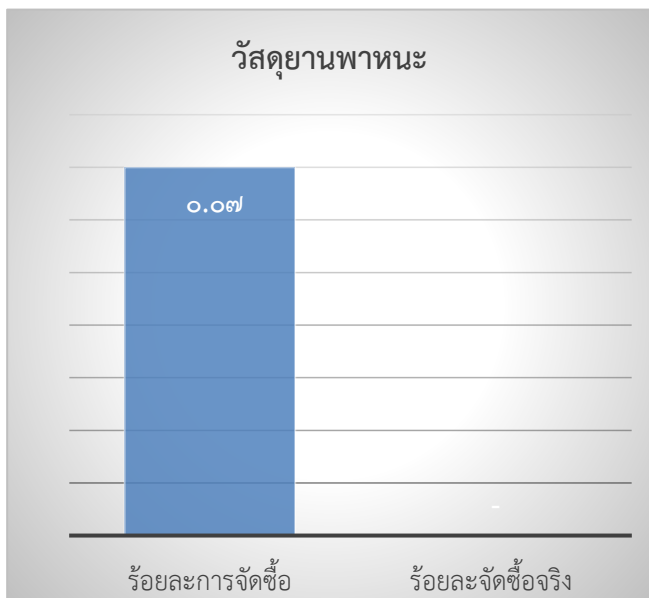
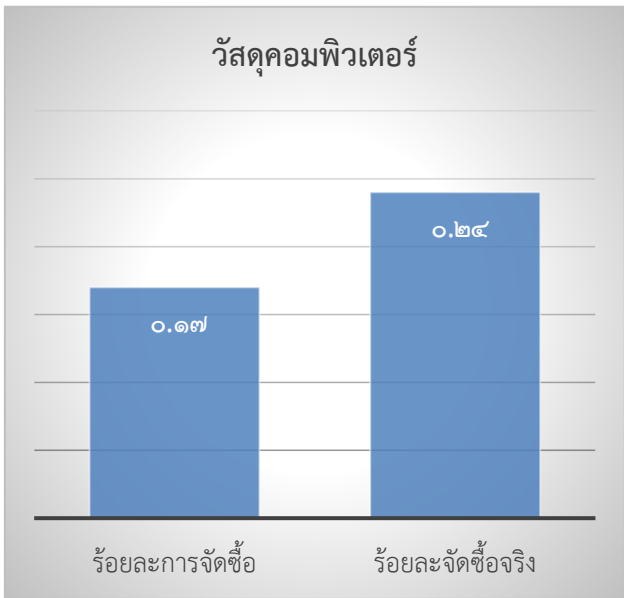
ตารางที่ ๕ แสดงผลการดำเนินการจัดซื้อจัดจ้าง ด้วยเงินบำรุง ประจำปีงบประมาณ พ.ศ.๒๕๖๕

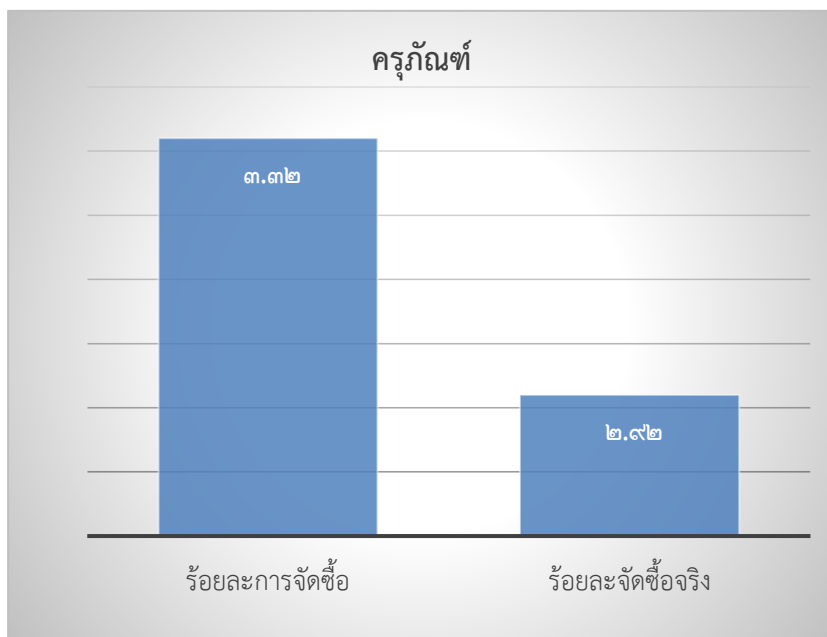
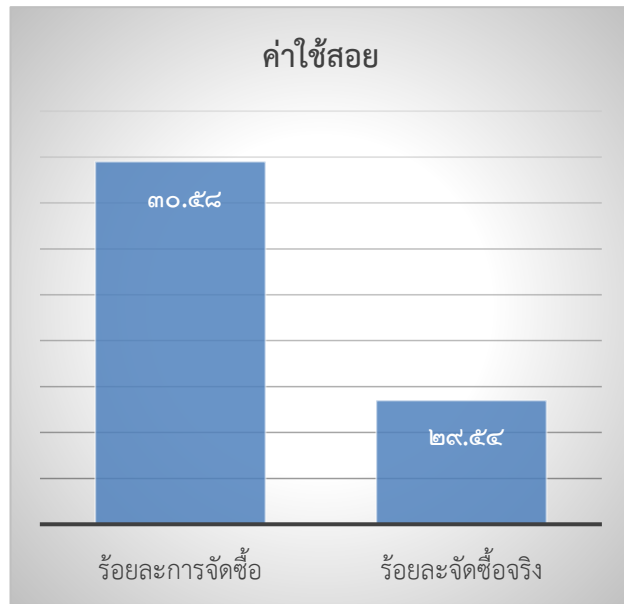
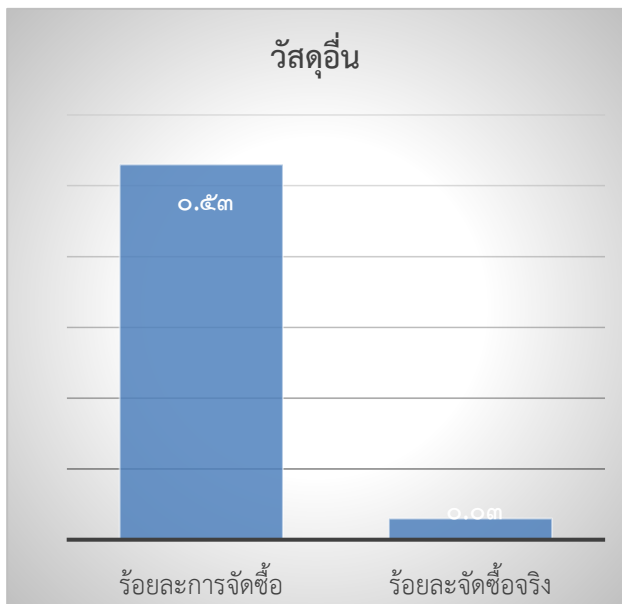
| ลำดับ | ประเภท | งบจัดสรร ปี ๖๕ | จัดซื้อจริง ปี ๖๕ | ร้อยละการจัดซื้อ | ร้อยละจัดซื้อจริง | เหลือจ่าย | ร้อยละ (ประหยัด) |
|--------------------|---------------------|----------------------|----------------------|------------------|-------------------|-------------------|------------------|
| ๑ | ยาและเวชภัณฑ์ | ๑๐,๘๐๘,๗๐๐.๐๐ | ๑๐,๘๐๒,๔๑๘.๔๗ | ๓๕.๙๒ | ๓๖.๔๔ | ๖,๒๘๑.๕๓ | ๐.๐๖ |
| ๒ | วัสดุการแพทย์ | ๒,๕๐๐,๐๐๐.๐๐ | ๒,๗๔๒,๒๔๙.๕๒ | ๘.๓๑ | ๙.๒๕ | - ๒๔๒,๒๔๙.๕๒ | -๙.๖๙ |
| ๓ | วัสดุทันตกรรม | ๒๕๐,๐๐๐.๐๐ | ๒๙๕,๘๐๐.๐๐ | ๐.๘๓ | ๑.๐๐ | - ๔๕,๘๐๐.๐๐ | - ๑๘.๓๒ |
| ๔ | วัสดุวิทยาศาสตร์ | ๓,๘๘๖,๐๐๐.๐๐ | ๔,๓๔๘,๘๙๑.๖๘ | ๑๒.๙๑ | ๑๔.๖๗ | - ๔๖๓,๘๙๑.๖๘ | -๑๑.๙๔ |
| ๕ | วัสดุสำนักงาน | ๖๐๐,๐๐๐.๐๐ | ๗๓๗,๗๘๕.๘๐ | ๑.๙๙ | ๒.๔๙ | - ๑๓๗,๗๘๕.๘๐ | -๒๒.๙๖ |
| ๖ | วัสดุเชื้อเพลิง ฯ | ๑,๐๐๐,๐๐๐.๐๐ | ๑,๐๐๔,๔๖๖.๒๐ | ๓.๓๒ | ๓.๓๙ | - ๔,๔๖๖.๒๐ | -๐.๔๕ |
| ๗ | วัสดุไฟฟ้าและวิทยุ | ๗๐,๐๐๐.๐๐ | ๒๕,๑๓๘.๕๔ | ๐.๒๓ | ๐.๐๘ | ๔๔,๘๖๑.๔๖ | ๖๔.๐๙ |
| ๘ | วัสดุยานพาหนะ | ๒๐,๐๐๐.๐๐ | - | ๐.๐๗ | - | ๒๐,๐๐๐.๐๐ | ๑๐๐.๐๐ |
| ๙ | วัสดุคอมพิวเตอร์ | ๕๐,๐๐๐.๐๐ | ๖๘,๙๐๐.๐๐ | ๐.๑๗ | ๐.๒๓ | - ๑๘,๙๐๐.๐๐ | -๓๗.๘๐ |
| ๑๐ | วัสดุงานบ้านงานครัว | ๓๐๐,๐๐๐.๐๐ | ๒๗๘,๑๙๒.๐๐ | ๑.๐๐ | ๐.๙๔ | ๒๑,๘๐๘.๐๐ | ๗.๒๗ |
| ๑๑ | วัสดุก่อสร้าง | ๑๐๐,๐๐๐.๐๐ | ๔๗,๘๒๘.๐๐ | ๐.๓๓ | ๐.๑๖ | ๕๒,๑๗๒.๐๐ | ๕๒.๑๗ |
| ๑๓ | วัสดุเครื่องแต่งกาย | ๑๔๕,๐๐๐.๐๐ | ๑๓,๐๐๐.๕๐ | ๐.๔๘ | ๐.๐๔ | ๑๓๑,๙๙๙.๕๐ | - |
| ๑๔ | วัสดุอื่น ๆ | ๑๖๐,๐๐๐.๐๐ | ๑๐,๑๐๐.๐๐ | ๐.๕๓ | ๐.๐๓ | ๑๔๙,๙๐๐.๐๐ | ๙๓.๖๙ |
| ๑๕ | ค่าใช้สอย | ๙,๑๙๙,๙๖๐.๐๐ | ๘,๕๔๒,๖๗๓.๗๖ | ๓๐.๕๘ | ๒๘.๘๒ | ๖๕๗,๒๘๖.๒๔ | ๗.๑๔ |
| ๑๖ | ครุภัณฑ์ | ๙๙๙,๕๐๐.๐๐ | ๗๒๗,๕๙๐.๐๐ | ๓.๓๒ | ๒.๔๕ | ๒๗๑,๙๑๐.๐๐ | ๒๗.๒๐ |
| รวมทั้งสิ้น | | ๓๐,๐๘๙,๑๖๐.๐๐ | ๒๙,๖๔๖,๐๓๔.๔๗ | ๑๐๐.๐๐ | ๑๐๐.๐๐ | ๔๔๓,๑๒๕.๕๓ | |

จากตารางที่ ๕ พบว่าประเภทประเภทยาและเวชภัณฑ์ ร้อยละการจัดซื้อ ๔๒.๙๘ จัดซื้อจริงร้อยละ ๔๐.๗๒
 วัสดุการแพทย์ ร้อยละการจัดซื้อ ๗.๖๘ จัดซื้อจริงร้อยละ ๑๑.๐๔ วัสดุทันตกรรม ร้อยละการจัดซื้อ ๑.๐๔ จัดซื้อจริง
 ร้อยละ ๐.๘๗ วัสดุวิทยาศาสตร์ ร้อยละการจัดซื้อ ๑๓.๐๕ จัดซื้อจริงร้อยละ ๑๓.๙๔ วัสดุสำนักงาน ร้อยละการจัดซื้อ
 ๒.๓๐ จัดซื้อจริงร้อยละ ๒.๓๗ , วัสดุเชื้อเพลิง ร้อยละการจัดซื้อ ๑.๙๒ จัดซื้อจริงร้อยละ ๒.๔๗ , วัสดุไฟฟ้า ร้อยละ
 การจัดซื้อ ๐.๓๑ จัดซื้อจริงร้อยละ ๐.๒๖ , วัสดุยานพาหนะ ร้อยละการจัดซื้อ ๐.๐๘ จัดซื้อจริงร้อยละ ๐.๐๐ , วัสดุ
 คอมพิวเตอร์ ร้อยละการจัดซื้อ ๐.๑๙ จัดซื้อจริงร้อยละ ๐.๒๗ , วัสดุงานบ้านงานครัว ร้อยละการจัดซื้อ ๑.๑๕ จัดซื้อ
 จริงร้อยละ ๐.๘๘ , วัสดุก่อสร้าง ร้อยละการจัดซื้อ ๐.๔๖ จัดซื้อจริงร้อยละ ๐.๑๑ , วัสดุอื่น ร้อยละการจัดซื้อ ๑.๑๙
 จัดซื้อจริงร้อยละ ๐.๑๙ , ค่าใช้สอย ร้อยละการจัดจ้าง ๒๓.๘๑ การจัดซื้อดำเนินการได้จริง ร้อยละ ๒๓.๙๕ และ
 ครุภัณฑ์ ร้อยละการจัดซื้อ ๓.๙๔ การจัดซื้อดำเนินการได้จริง ร้อยละ ๒.๙๒









บทที่ ๓ สรุปและวิเคราะห์ผลการจัดหาพัสดุ ประจำปีงบประมาณ พ.ศ.๒๕๖๕
(วิเคราะห์ความเสี่ยง/ปัญหาอุปสรรค/ประหยดงบประมาณ)

๓.๑ การวิเคราะห์ความเสี่ยง

การจัดซื้อจัดจ้างพัสดุในโรงพยาบาลวังเหนือ แบ่งออกเป็น ๘ ประเภท ได้แก่ วัสดุทั่วไป ,ยาและเวชภัณฑ์มีไชยา,วัสดุวิทยาศาสตร์ ,วัสดุการแพทย์ ,วัสดุทันตกรรม ,ค่าใช้สอย และ ครุภัณฑ์ และงบค่าเสื่อม ซึ่งมีหน่วยงานรับผิดชอบจัดทำแผนและดำเนินการตามแผน จำนวน ๕ หน่วยงาน ได้แก่ กลุ่มงานบริหารทั่วไป กลุ่มงานเภสัชกรรมและคุ้มครองผู้บริโภค กลุ่มงานการพยาบาล กลุ่มงานเทคนิคการแพทย์ และกลุ่มงานทันตกรรม ซึ่งในปีงบประมาณ พ.ศ.๒๕๖๕ มีการจัดทำแผนจัดซื้อจัดจ้างพัสดุ เป็นเงิน ๓๒,๒๗๒,๑๖๐.๐๐ บาท โดยแยกเป็นเงินงบลงทุน (งบค่าเสื่อม) ๒,๑๘๓,๐๐๐.๐๐ บาท เงินนอกงบประมาณ (เงินบำรุงโรงพยาบาล) ๓๐,๐๘๙,๑๖๐.๐๐ บาท จัดซื้อจริง ๓๑,๗๘๓,๐๓๔.๔๗ บาท สามารถวิเคราะห์ความเสี่ยงได้ว่าสามารถประหยดงบประมาณได้ ๔๘๙,๑๒๕.๕๓ บาท คิดเป็นร้อยละ ๑.๕๒

๔. การวิเคราะห์ความเสี่ยง

การวิเคราะห์ความเสี่ยงในการจัดซื้อจัดจ้างของโรงพยาบาลวังเหนือวิเคราะห์จากความเสี่ยงที่มีอยู่ ปัจจัยที่ก่อให้เกิดความเสี่ยง , ผลกระทบต่อหน่วยงาน มาตรการ/กิจกรรมควบคุม ดังนี้

ขั้นตอนการวิเคราะห์ความเสี่ยง

ขั้นตอนที่ ๑ ระบุความเสี่ยง

| ความเสี่ยงที่มีอยู่ | ปัจจัยที่ก่อให้เกิดความเสี่ยง | ผลกระทบต่อหน่วยงาน | มาตรการ/กิจกรรมควบคุม |
|---|--|--|---|
| ๑.ด้านสภาพแวดล้อมทั่วไปในการจัดการงานด้านพัสดุ | | | |
| ๑.๑ ด้านนโยบาย | นโยบายถ่ายทอดลงไม่ถึงทุกหน่วยงาน | มีแนวทางในการปฏิบัติงานที่แตกต่างกัน | กำหนดแนวทางเพื่อให้บุคคลากรยึดถือในการปฏิบัติงานที่ชัดเจน |
| ๑.๒ ด้านระเบียบกฎหมาย | มีการเปลี่ยนแปลงระเบียบวิธีปฏิบัติตามพรบ.พัสดุ | ทำให้เกิดความเข้าใจที่แตกต่างกัน | อบรมเพื่อเพิ่มพูนความรู้สำหรับผู้ปฏิบัติงานด้านพัสดุ |
| ๑.๓ ด้านขั้นตอนการปฏิบัติงาน | ๑.การกำหนด Flow ขั้นตอนการปฏิบัติงานที่แตกต่างกัน ๒.ขาดการควบคุม | การดำเนินงานไม่เป็นไปตามขั้นตอนที่ถูกต้อง | ๑.ทบทวน Flow รูปแบบ แนวทาง ขั้นตอน และหลักเกณฑ์สำหรับดำเนินการที่ชัดเจน เป็นแนวทางเดียวกัน ๒.กำกับติดตาม รายงาน ความก้าวหน้าทุกสัปดาห์ |
| ๑.๔ ด้านเจ้าหน้าที่ | มีการเปลี่ยนแปลงเจ้าหน้าที่ผู้รับผิดชอบงานใหม่ทดแทนการย้าย หรือการเกษียณ | ๑.ความรู้และทักษะของผู้ปฏิบัติงานพัสดุใหม่ ๒.ระยะเวลาการหาคนทดแทนล่าช้า | ๑.จัดอบรมให้ความรู้ผู้ปฏิบัติงานพัสดุใหม่/ส่งจนท.ใหม่เข้าอบรมเพิ่มพูนทักษะ ๒.เตรียมคนทดแทนก่อนการย้ายหรือการเกษียณ |

| ความเสี่ยงที่มีอยู่ | ปัจจัยที่ก่อให้เกิดความเสี่ยง | ผลกระทบต่อหน่วยงาน | มาตรการ/กิจกรรมควบคุม |
|--|--|--|--|
| ๑.๕ด้านการตรวจสอบภายใน | ๑.ระบบควบคุมภายในมิติด้านพัสดุใช้ระบบประเมินตนเอง ความเข้าใจเกณฑ์การประเมินไม่เป็นแนวทางเดียวกัน ๒.ขาดระบบการสุ่มตรวจสอบภายในหน่วยงานโรงพยาบาลชุมชน | หน่วยงานไม่ทราบความเสี่ยงที่แท้จริง | ๑.ประชุมทำความเข้าใจผู้ที่เกี่ยวข้องกับการประเมิน ๒.ให้มีระบบตรวจสอบภายในใช้วงกลุ่มงานในโรงพยาบาล อย่างสม่ำเสมอ |
| ๒. ปัญหาด้านการจัดหาพัสดุ | | | |
| การกำหนดความต้องการ | การกำหนดความต้องการในการจัดทำแผนจัดซื้อจัดจ้างไม่สอดคล้องกับการเปลี่ยนแปลงเชิงนโยบาย | ได้พัสดุไม่ตรงตามคุณลักษณะที่ต้องการใช้ ราคาไม่เหมาะสม และไม่ทันต่อการใช้งาน | ๑.กำหนดนโยบายการจัดหาวัสดุและครุภัณฑ์ให้สอดคล้องพัฒนาระบบ service plan ๒.ดำเนินการในรูปแบบคณะกรรมการของจังหวัด CUP และ คปสอ. |
| ๓. ปัญหาด้านการจัดทำแผนการจัดซื้อจัดจ้าง | | | |
| การวางแผนการจัดหาพัสดุ | ๑.จัดทำแผนจัดซื้อจัดจ้างไม่ครอบคลุมรายการกรณีเร่งด่วน ๒.ไม่มีการปรับแผนจัดซื้อจัดจ้าง | ๑.หน่วยงานไม่สามารถดำเนินการจัดทำแผนได้ทันตามระยะเวลาที่กำหนด ๒.จัดซื้อนอกแผน | ๑.จัดระบบการตรวจสอบแผนในรูปคณะกรรมการ ๒.กำหนดระยะเวลาการอนุมัติแผน ๓.มีระบบปรับแผนกลางปีและกรณีเร่งด่วน |
| ๔. ปัญหาด้านการดำเนินการจัดหาพัสดุ | | | |
| ๔.๑ หน่วยงานที่ต้องการพัสดุไม่มีความรู้ในการกำหนดTOR (รายละเอียดคุณลักษณะเฉพาะคุณสมบัติ/เงื่อนไขในรายละเอียดของตัวพัสดุหรือของผลสำเร็จของงานหรือของตัวผู้ที่จะเข้าแข่งขันเสนอราคาไม่ชัดเจน | ทำให้เมื่อประกาศประกวดราคาไปแล้ว ไม่มีผู้ยื่นเสนอราคา หรือยื่นเสนอราคาแต่ไม่มีผู้ผ่านข้อเสนอทางเทคนิคหรือมีการอุทธรณ์ผลการพิจารณา | หน่วยงานไม่สามารถดำเนินการจัดหาได้ทันตามระยะเวลาที่กำหนดไว้ในแผนการจัดซื้อจัดจ้างหรือตามระยะเวลาที่กระทรวงกำหนดทำให้การดำเนินการจัดซื้อจัดจ้างล่าช้า | ควรจัดฝึกอบรมให้ความรู้เจ้าหน้าที่ที่รับผิดชอบในการจัดทำขอบเขตของงาน TORเกี่ยวกับวิธีการกำหนดความต้องการพัสดุ |
| ๔.๒ การจัดซื้อจัดจ้างที่เร่งด่วน กระชั้นชิด | ทำให้เกิดความเสี่ยงที่จะเกิดข้อผิดพลาดในการดำเนินการจัดซื้อจัดจ้างตามกฎหมายใหม่ได้ | อาจเกิดข้อทักท้วงที่มาจากหน่วยงานตรวจสอบภายใน | ๑.กำหนดกรอบระยะเวลาการบริหารโครงการจัดซื้อจัดจ้างแต่ละประเภท ๒.กำกับติดตามรายงานความก้าวหน้าการจัดซื้อจัดจ้าง ๓.ติดตามการบันทึกรายงานการจัดซื้อจัดจ้างในเว็บไซต์ สปสช. ทุกวันที่ ๕ ของเดือน และสรุปผลการดำเนินงานรายงานผู้บริหารและนำเข้าที่ประชุม คปสอ. |

| ความเสี่ยงที่มีอยู่ | ปัจจัยที่ก่อให้เกิดความเสี่ยง | ผลกระทบต่อหน่วยงาน | มาตรการ/กิจกรรมควบคุม |
|---|--|---|---|
| ๕. ปัญหาด้านการตรวจรับพัสดุ | | | |
| ปัญหาบุคลากรที่เป็นคณะกรรมการตรวจรับพัสดุ | บุคลากรที่ได้รับการแต่งตั้งเป็นคณะกรรมการตรวจรับพัสดุ ขาดความรู้ความเข้าใจ ความชำนาญ และทักษะที่ดีเกี่ยวกับการตรวจรับการจัดซื้อจัดจ้าง | ทำให้การตรวจรับพัสดุ ไม่เป็นไปตามสัญญาหรือข้อกำหนด | ๑.ให้ความรู้เฉพาะด้านและระเบียบที่เกี่ยวข้อง แก่เจ้าหน้าที่หรือผู้ที่เป็นเป็นคณะกรรมการตรวจรับพัสดุ |
| ๖. ปัญหาด้านการควบคุมงาน | | | |
| ๑.ช่างผู้ควบคุมงาน ที่มาจากหน่วยงานภายนอก | บุคลากรที่ได้รับการแต่งตั้งให้เป็นผู้ควบคุมงาน ที่มาจากหน่วยงานภายนอก ขาดความรู้ความเข้าใจในแบบรูปรายการก่อสร้าง | ๑.การส่งมอบงานไม่เป็นไปตามแบบรูป ๒.การแก้ไข ให้ตรงตามแบบรูปรายการ ทำให้ระยะเวลาในการก่อสร้างล่าช้าออกไปและไม่เป็นไปตามกำหนดระยะเวลาในสัญญาจ้าง | ทำความเข้าใจแบบรูปรายการก่อนทำการก่อสร้าง ให้แก่ช่างผู้ควบคุมงานที่มาจากหน่วยงานภายนอก |
| ๒.การรายงานผลการควบคุมงาน | เมื่อเกิดปัญหาไม่เป็นไปตามแบบผู้ควบคุมงานไม่แจ้งให้กรรมการทราบ และไม่มีการสั่งให้หยุดงาน | อาจถูกผู้รับจ้างฟ้องร้องเมื่องานไม่เป็นไปตามสัญญาและทำให้การตรวจรับไม่เป็นไปตามสัญญา | ช่างควบคุมงานรายงานความผิดปกติให้ประธานคณะกรรมการตรวจรับงานก่อสร้างและรายงานให้ผู้บริหารทราบ |
| ๗. ปัญหาด้านการจำหน่ายพัสดุ | | | |
| มีพัสดุที่ชำรุดเสื่อมสภาพหมดความจำเป็นในการใช้งานเป็นจำนวนมาก | พัสดุที่ชำรุดเสื่อมสภาพไม่ส่งคืนจำหน่าย อาจเกิดการสูญหายได้ เนื่องจากไม่มีผู้ดูแลหรือมีการตรวจสอบอย่างสม่ำเสมอ | ๑.มีพัสดुकงเหลือในทะเบียนคุมที่หมดความจำเป็น เป็นจำนวนมาก ๒.ครุภัณฑ์รอแทงจำหน่าย ไม่มีที่จัดเก็บในสถานที่ปลอดภัย | ๑.แต่งตั้งคณะกรรมการตรวจสอบพัสดุประจำปี ๒.ดำเนินการจำหน่ายพัสดุน้อยปีละ ๑ ครั้ง ๓.จัดทำสถานที่เก็บพัสดุที่มีลักษณะมิดชิดจัดให้มีเจ้าหน้าที่ควบคุมห้องพัสดุ โดยให้มีการขออนุญาตเปิดห้องเก็บพัสดุทุกครั้งที่มีการขอใช้ห้องพัสดุ |

ขั้นตอนที่ ๒

ระดับของความเสียหาย (Degree of Risk) แสดงถึงระดับความสำคัญในการบริหารความเสี่ยง พิจารณาจากผลคูณของระดับโอกาสที่จะเกิดความเสี่ยง (Likelihood) กับระดับความรุนแรงของผลกระทบ (Impact) ของความเสี่ยงแต่ละสาเหตุ (โอกาส X ผลกระทบ) ซึ่งระดับความเสี่ยง กำหนดเกณฑ์ไว้ ๔ ระดับ ได้แก่

| | | |
|---------------------------|-------|---------|
| ๑. ความเสี่ยงระดับต่ำมาก | คะแนน | ๑-๔ |
| ๒. ความเสี่ยงระดับต่ำ | คะแนน | ๕-๘ |
| ๓. ความเสี่ยงระดับปานกลาง | คะแนน | ๙ - ๑๔ |
| ๔. ความเสี่ยงระดับสูง | คะแนน | ๑๕ - ๒๐ |
| ๕. ความเสี่ยงระดับสูงมาก | คะแนน | ๒๑ - ๒๕ |

ระดับความรุนแรงของผลกระทบ (ต่อการดำเนินงาน) (กระบวนการ)

| ระดับ | ผลกระทบ | คำอธิบาย |
|-------|---------|--|
| ๕ | สูงมาก | มีผลกระทบต่อกระบวนการและการดำเนินงานรุนแรงมาก เช่น หยุดดำเนินการมากกว่า ๑ เดือน |
| ๔ | สูง | มีผลกระทบต่อกระบวนการและการดำเนินงานรุนแรง เช่น หยุดดำเนินการ ๑ เดือน |
| ๓ | ปานกลาง | มีการชะงักงันอย่างมีนัยสำคัญของกระบวนการและการดำเนินงาน |
| ๒ | น้อย | มีผลกระทบเล็กน้อยต่อกระบวนการและการดำเนินงาน |
| ๑ | น้อยมาก | ไม่มีการชะงักงันของกระบวนการและการดำเนินงาน |

การวิเคราะห์ระดับความเสี่ยงของการจัดซื้อจัดจ้างในปีงบประมาณ พ.ศ. ๒๕๖๕
โรงพยาบาลวังเหนือ

| ขั้นตอน | วัตถุประสงค์ขั้นตอน | ความเสี่ยง | ปัจจัยเสี่ยง | การประเมินความเสี่ยง | | | | ลำดับ ความ เสี่ยง |
|---|---|----------------------------------|--|----------------------|---------|----------------------|---------|-------------------------|
| | | | | โอกาส | ผลกระทบ | การประเมินความเสี่ยง | | |
| | | | | | | คะแนน | ระดับ | |
| ๑. ด้านสภาพแวดล้อม ทั่วไปในการจัดการงาน พัสดุ | - เพื่อให้การดำเนินงาน ด้านพัสดุมีความถูกต้อง โปร่งใส ตามระเบียบ หลักเกณฑ์ของทาง ราชการ | ๑.๑ ด้านนโยบาย | - นโยบายถ่ายทอดลงไม่ถึง ผู้ปฏิบัติงานทุกระดับ | ๓ | ๓ | ๙ | ต่ำมาก | ๔ |
| | | ๑.๒ ด้านระเบียบ กฎหมาย | - มีการเปลี่ยนแปลงระเบียบวิธี ปฏิบัติและมีหนังสือเวียน เพิ่มเติมบ่อยครั้ง | ๓ | ๔ | ๑๒ | ปานกลาง | ๓ |
| | | ๑.๓ ด้านขั้นตอนการ ปฏิบัติงาน | ๑. การกำหนดแผน/Flow ขั้นตอนการปฏิบัติงานที่ แตกต่างกัน ๒. ขาดการควบคุม | ๕ | ๕ | ๒๕ | สูงมาก | ๑ |
| | | ๑.๔ ด้านเจ้าหน้าที่ | - มีการเปลี่ยนแปลงเจ้าหน้าที่ ผู้รับผิดชอบ เนื่องจากลาออก ไปรับการบรรจุหรือสับเปลี่ยน เจ้าหน้าที่ | ๔ | ๖ | ๑๖ | สูง | ๒ |
| | | ๑.๕ ด้านการตรวจสอบ ภายใน | - ระบบควบคุมภายในะมิตินด้าน พัสดุ ใช้ระบบประเมินตนเองความ เข้าใจเกณฑ์การประเมินไม่เป็น แนวทางเดียวกัน | ๔ | ๔ | ๑๖ | สูง | ๒ |

การวิเคราะห์ระดับความเสี่ยงของการจัดซื้อจัดจ้างในปีงบประมาณ พ.ศ. ๒๕๖๕
โรงพยาบาลวังเหนือ

| ขั้นตอน | วัตถุประสงค์ขั้นตอน | ความเสี่ยง | ปัจจัยเสี่ยง | การประเมินความเสี่ยง | | | | ลำดับ ความ เสี่ยง |
|-------------------------------------|--|---|---|----------------------|---------|----------------------|---------|-------------------------|
| | | | | โอกาส | ผลกระทบ | การประเมินความเสี่ยง | | |
| | | | | | | คะแนน | ระดับ | |
| ๒. ด้านการจัดหาพัสดุ | เพื่อให้การดำเนินงานด้านพัสดุมีความถูกต้อง โปร่งใส ตามระเบียบ และกฎหมายที่เกี่ยวข้อง | ๒.๑ การกำหนดความต้องการ | ๑.กำหนดนโยบายการจัดหาพัสดุ และครุภัณฑ์ให้สอดคล้องพัฒนาระบบ service plan ๒.ดำเนินการในรูปแบบ คณะกรรมการของจังหวัด CUP และ คปสอ. | ๓ | ๔ | ๑๒ | ปานกลาง | ๓ |
| ๓. ด้านการจัดทำแผนการจัดซื้อจัดจ้าง | | ๓.๑ การวางแผนการจัดหาพัสดุ | - จัดทำแผนจัดซื้อจัดจ้างไม่ครอบคลุมกรณีเร่งด่วน -ไม่ดำเนินการขออนุมัติปรับแผนการจัดซื้อจัดจ้าง | ๔ | ๓ | ๑๒ | ปานกลาง | ๑ |
| ๔. ด้านการดำเนินการจัดหาพัสดุ | | ๔.๑ หน่วยงานที่ ต้องการพัสดุไม่มีความรู้ ในการกำหนด TOR | - ไม่มีผู้เสนอราคาหรือยื่นเสนอราคาแต่ไม่ผ่านข้อเสนอทางเทคนิคหรือมีการอุทธรณ์ผลการพิจารณา | ๔ | ๓ | ๑๒ | ปานกลาง | ๓ |
| | | ๔.๒ การจัดซื้อจัดจ้างที่ เร่งด่วนกระชั้นชิด | - เกิดข้อผิดพลาดในการจัดซื้อจัดจ้าง | ๓ | ๓ | ๙ | ปานกลาง | ๔ |
| ๕. ด้านการตรวจรับพัสดุ | | ๕.๑ การตรวจรับพัสดุไม่เป็นไปตามสัญญาหรือข้อกำหนด | -บุคลากรที่เป็นคณะกรรมการตรวจรับพัสดุขาดความรู้ ความเข้าใจ ความชำนาญทักษะที่ดีในการตรวจรับพัสดุ | ๓ | ๓ | ๙ | ปานกลาง | ๔ |

การวิเคราะห์ระดับความเสี่ยงของการจัดซื้อจัดจ้างในปีงบประมาณ พ.ศ. ๒๕๖๕
โรงพยาบาลวังเหนือ

| ขั้นตอน | วัตถุประสงค์ขั้นตอน | ความเสี่ยง | ปัจจัยเสี่ยง | การประเมินความเสี่ยง | | | | ลำดับ ความ เสี่ยง |
|----------------------------|---------------------|--|---|----------------------|---------|----------------------|---------|-------------------------|
| | | | | โอกาส | ผลกระทบ | การประเมินความเสี่ยง | | |
| | | | | | | คะแนน | ระดับ | |
| ๖. ด้านการควบคุมงาน | | ๖.๑ ข้างควบคุมงาน ที่มาจากภายนอกขาด ความรู้ ความเข้าใจใน แบบรูปรายการก่อสร้าง | - ส่งมอบงานไม่เป็นไปตาม แบบรูปรายการทำให้มีการ แก้ไขแบบรูปรายการ และ ระยะเวลาในการก่อสร้างล่าช้า ไม่เป็นไปตามกำหนดสัญญา จ้าง | ๓ | ๓ | ๙ | ปานกลาง | ๔ |
| ๗. ด้านการควบคุมพัสดุ | | ๗.๑ พักดูมีการสูญหาย/ เสียหาย | - ไม่มีสถานที่จัดเก็บพัสดุที่ ปลอดภัยและไม่มีการควบคุม กำกับดูแล | ๓ | ๓ | ๙ | ปานกลาง | ๔ |
| ๘. ด้านการจำหน่าย พัสดุ | | ๘.๑ มีพัสดุที่ เสื่อมสภาพหมดความ จำเป็นในการทำงาน จำนวนมาก | - เจ้าหน้าที่ , ผู้ใช้งาน ขาดความรู้ ความเข้าใจ เมื่อ พัสดุชำรุดไม่ส่งคืนให้งานพัสดุ เพื่อทำการจำหน่าย | ๓ | ๓ | ๙ | ปานกลาง | ๔ |

ขั้นตอนที่ ๓ การรายงานผลการวิเคราะห์ระดับความเสี่ยงซึ่งจะมีความเสี่ยงสูงต่ำตั้งแต่คะแนน ๑๕ คะแนน จำนวน ๓ ด้าน

จากการวิเคราะห์ระดับความเสี่ยงจะเห็นว่า โรงพยาบาลวังเหนือมีความเสี่ยงสูงดังนี้

๑. ด้านขั้นตอนการปฏิบัติงาน พบว่าการกำหนดแผนและ Flow ขั้นตอนการปฏิบัติงานที่แตกต่างกัน การจัดซื้อจัดจ้างงบประมาณ งบประมาณเชื่อมล่าช้าขาดการควบคุมกำกับในระดับโรงพยาบาล

แนวทางแก้ไข – ทบทวน Flow ขั้นตอนการปฏิบัติงาน/แนวทางการดำเนินงาน รูปแบบแนวทาง ขั้นตอนและหลักเกณฑ์สำหรับดำเนินการที่ชัดเจน เป็นแนวทางเดียวกัน และกำกับติดตามรายงานความก้าวหน้าทุกสัปดาห์

๒. ด้านปัจจัยเจ้าหน้าที่ เนื่องจากมีการย้ายหรือเกษียณ ลาออก ของผู้ที่ทำหน้าที่ควบคุมกำกับและปฏิบัติงานด้านพัสดุ ซึ่งเป็นสายสนับสนุน จึงทำให้งานขาดความต่อเนื่องและเจ้าหน้าที่ที่ปฏิบัติงานแทนไม่มีประสบการณ์และทักษะภาระงานเพิ่มขึ้น

แนวทางแก้ไข ๑.จัดอบรมให้ความรู้ผู้ปฏิบัติงานพัสดุใหม่/ส่งจนท.ใหม่เข้าอบรมเพิ่มพูนทักษะ

๒.เตรียมคนทดแทนก่อนการย้ายหรือการเกษียณ

๓.ด้านการตรวจสอบภายใน การดำเนินงานระบบควบคุมภายในมิติด้านพัสดุใช้ระบบประเมินตนเอง ความเข้าใจเกณฑ์การประเมินไม่เป็นแนวทางเดียวกัน ๒.ขาดระบบการสุ่มตรวจสอบภายในหน่วยงาน โรงพยาบาลชุมชน

แนวทางแก้ไข ๑.ประชุมทำความเข้าใจผู้ที่เกี่ยวข้องกับการประเมิน

๒.ให้มีระบบตรวจสอบภายในใช้วงกลุ่มงานในโรงพยาบาล อย่างสม่ำเสมอ

สำหรับประเด็นความเชื่อเรื่องอื่น ๆ วิเคราะห์แล้วอยู่ในระดับที่ยอมรับได้ (ปานกลาง – ต่ำ) สามารถที่จะแก้ไขไปพร้อม ๆ กับการปฏิบัติงานปกติได้ ตลอดจนโรงพยาบาลวังเหนือได้จัดระบบบริหารความเสี่ยงโดยการกำหนดมาตรการในการเฝ้าระวังประเด็นความเสี่ยงในการจัดซื้อจัดจ้างประกอบด้วย

๑) ประกาศโรงพยาบาลวังเหนือ เรื่อง นโยบายคุณธรรมและความโปร่งใสในการดำเนินงานของโรงพยาบาลวังเหนือ

๒) ประกาศโรงพยาบาลวังเหนือเรื่อง เจตจำนงสุจริตในการบริหารงานของโรงพยาบาลวังเหนือ

๓) ประกาศว่าด้วยแนวทางปฏิบัติงานในหน่วยงานด้านการจัดซื้อจัดจ้างของโรงพยาบาลวังเหนือ

๔) ประกาศว่าด้วยแนวทางการบริหารในการตรวจสอบบุคลากรในหน่วยงานถึงความเกี่ยวข้องกับผู้บริหารงานในการจัดการจัดซื้อจัดจ้าง

๕) แนวทางปฏิบัติในการจัดซื้อจัดจ้างและแบบแสดงความบริสุทธิ์ใจในการจัดซื้อจัดจ้าง

๖) ประกาศโรงพยาบาลวังเหนือ ว่าด้วยกลไก มาตรการแนวทางการจัดวางระบบในการดำเนินการเพื่อส่วนรวม ความโปร่งใสในการจัดซื้อจัดจ้าง

๗) กำหนดวงกรอบแนวทางเพื่อว่าด้วยความโปร่งใสในการจัดซื้อจัดจ้าง

ทั้งนี้เพื่อให้การจัดซื้อจัดจ้างของโรงพยาบาลวังเหนือ มีมาตรฐานการจัดซื้อจัดจ้าง มีความโปร่งใส สะดวกกับการตรวจสอบ ผู้ปฏิบัติงานด้านพัสดุ ปฏิบัติตนตามกรอบ จรรยาบรรณ มีคุณธรรม เพื่อให้การจัดซื้อจัดจ้าง มีความประหยัด คุ่มค่า และสมประโยชน์ต่อหน่วยราชการสูงสุด

การวิเคราะห์ปัญหาอุปสรรค/ข้อจำกัด ด้านการจัดซื้อจัดจ้างของโรงพยาบาลวังเหนือ

ประจำปีงบประมาณ พ.ศ.๒๕๖๕

โรงพยาบาลวังเหนือ เสนอปัญหาอุปสรรคและกระบวนการงานด้านการจัดซื้อจัดจ้างของโรงพยาบาลวังเหนือ ประจำปีงบประมาณ พ.ศ.๒๕๖๕ ดังนี้

๑. การเปลี่ยนผู้รับผิดชอบงาน ขาดการถ่ายทอดความรู้ให้กับผู้รับผิดชอบใหม่
๒. การเปลี่ยนแปลงกฎหมายเกี่ยวกับการจัดซื้อจัดจ้าง ในปีงบประมาณ พ.ศ.๒๕๖๐ ได้มีการเปลี่ยนแปลงกฎหมายการจัดซื้อจัดจ้างจากระเบียบสำนักนายกรัฐมนตรีว่าด้วยการพัสดุ พ.ศ.๒๕๓๕ และที่แก้ไขเพิ่มเติม รวมถึงประกาศสำนักนายกรัฐมนตรี เรื่อง แนวทางปฏิบัติในการจัดหาพัสดุด้วยวิธีตลาดอิเล็กทรอนิกส์ (Electronic Market : e - market) และด้วยวิธีประกวดราคาอิเล็กทรอนิกส์ (Electronic Bidding : e - bidding) ลงวันที่ ๓ กุมภาพันธ์ ๒๕๕๘ เป็น พระราชบัญญัติการจัดซื้อจัดจ้างและการบริหารพัสดุภาครัฐ พ.ศ.๒๕๖๐ ซึ่งมีผลทำให้ยกเลิกบทบัญญัติที่เกี่ยวข้องกับพัสดุ การจัดซื้อจัดจ้าง หรือการบริหารพัสดุเดิม ทำให้ผู้ปฏิบัติงานด้านพัสดุขาดความรู้ ความเข้าใจ ขั้นตอนในการดำเนินงานใหม่ ก่อให้เกิดความไม่ชัดเจนในการปฏิบัติงาน เกิดความล่าช้าในกระบวนการงานด้านการจัดซื้อจัดจ้างของโรงพยาบาลวังเหนือโดยภาพรวม
๓. การจัดซื้อจัดจ้างบางรายการต้องดำเนินการอย่างเร่งด่วน ทำให้เกิดความเสี่ยงที่จะผิดพลาดในการดำเนินการจัดซื้อจัดจ้างตามกฎหมายใหม่ได้
๔. ปัจจัยที่ส่งผลให้การจัดซื้อจัดจ้างไม่เป็นไปตามแผนปฏิบัติการจัดซื้อจัดจ้างประจำปีของหน่วยงาน เช่น มีการระบาดของโรคโควิด๑๙ , ราคาพัสดุเพิ่มขึ้น, การจัดสรรงบประมาณในรอบแรกไม่เพียงพอ ทำให้การดำเนินการบางรายการไม่เป็นไปตามระยะเวลาที่กำหนด ทำให้ได้รับพัสดุล่าช้า และไม่ตรงตามความต้องการของผู้ใช้งาน

การวิเคราะห์ความสามารถในการประหยัดงบประมาณ

การจัดซื้อจัดจ้างพัสดุในโรงพยาบาลวังเหนือ แบ่งออกเป็น ๘ ประเภท ได้แก่ วัสดุทั่วไป ,ยาและเวชภัณฑ์ มิใช่ยา, วัสดุวิทยาศาสตร์ , วัสดุการแพทย์, วัสดุทันตกรรม, ค่าใช้สอย และครุภัณฑ์ และงบลงทุน ซึ่งมีหน่วยงานรับผิดชอบจัดทำแผนและดำเนินการตามแผน จำนวน ๕ หน่วยงาน ได้แก่ กลุ่มงานบริหารทั่วไป กลุ่มงานเภสัชกรรมและคุ้มครองผู้บริโภค กลุ่มงานการพยาบาล กลุ่มงานเทคนิคการแพทย์ และกลุ่มงานทันตกรรม ซึ่งในปีงบประมาณ พ.ศ.๒๕๖๕ มีการจัดทำแผนจัดซื้อจัดจ้างพัสดุ เป็นเงิน ๓๒,๒๗๒,๑๖๐.๐๐ บาท โดยแยกเป็นเงินงบลงทุน (งบค่าเสื่อม) ๒,๑๘๓,๐๐๐.๐๐ บาท เงินนอกงบประมาณ (เงินบำรุงโรงพยาบาล) ๓๐,๐๘๙,๑๖๐.๐๐ ซึ่งมีผลการดำเนินงานดังนี้

๑.เงินงบประมาณ (งบค่าเสื่อม) ได้รับจัดสรร จำนวน ๒,๑๘๓,๐๐๐.๐๐ บาท แผนสิ่งก่อสร้าง จำนวน ๓ รายการ แผนครุภัณฑ์ ๑ รายการ โดยดำเนินการแล้วเสร็จ จำนวน ๓ รายการ จำนวนเงิน ๒,๑๓๗,๐๐๐.๐๐ บาท คิดเป็นร้อยละ ๙๗.๗๘ ประหยัดงบประมาณได้ ๔๖,๐๐๐.๐๐ บาท คิดเป็นร้อยละ ๒.๑๑

๒. ประเภทวัสดุ ได้รับจัดสรรเงินบำรุงเพื่อจัดซื้อจัดจ้างและมีการดำเนินการ ดังนี้

๒.๑ ประเภทวัสดุทั่วไป ได้รับเงินจัดสรร ๒,๔๔๕,๐๐๐.๐๐ บาท ดำเนินการแล้วเสร็จ ในปีงบประมาณ ๒๕๖๕ จำนวนเงิน ๒,๑๘๕,๔๑๑.๐๔ บาท คิดเป็นร้อยละ ๗.๓๗ ประหยัดงบประมาณได้ ๓๓๓,๗๕๔.๙๐ คิดเป็นร้อยละ ๑๐.๖๒

๒.๒ ประเภทยาและเวชภัณฑ์มีใช้ยา ได้รับเงินจัดสรร ๑๐,๘๐๘,๗๐๐.๐๐ บาท ดำเนินการแล้วเสร็จในปีงบประมาณ ๒๕๖๕ จำนวนเงิน ๑๐,๘๐๒,๔๑๘.๔๗ บาท คิดเป็นร้อยละ ๓๖.๔๔ ประหยัดงบประมาณได้ ๖,๒๘๑.๕๓ บาท คิดเป็นร้อยละ ๐.๐๖

๒.๓ ประเภทวัสดุการแพทย์ ได้รับเงินได้รับเงินจัดสรร ๒,๕๐๐,๐๐๐.๐๐ บาท ดำเนินการแล้วเสร็จในปีงบประมาณ ๒๕๖๕ จำนวนเงิน ๒,๗๔๒,๒๔๙.๕๒ บาท คิดเป็นร้อยละ ๙.๒๕ จัดซื้อเกินงบประมาณ ๒๔๒,๒๔๙.๕๒บาท คิดเป็นร้อยละ ๙.๖๙

๒.๔ ประเภทวัสดุทันตกรรม ได้รับเงินได้รับเงินจัดสรร ๒๕๐,๐๐๐ บาท ดำเนินการแล้วเสร็จในปีงบประมาณ ๒๕๖๕ จำนวนเงิน ๒๙๕,๘๐๐.๐๐ บาท คิดเป็นร้อยละ ๑ จัดซื้อเกินงบประมาณ ๔๕,๘๐๐.๐๐ บาท คิดเป็นร้อยละ ๑๘.๓๒

๒.๕ ประเภทวัสดุวิทยาศาสตร์ ได้รับเงินได้รับเงินจัดสรร ๓,๘๘๖,๐๐๐.๐๐ บาท ดำเนินการแล้วเสร็จในปีงบประมาณ ๒๕๖๕ จำนวนเงิน ๔,๓๔๙,๘๙๑.๖๘บาท คิดเป็นร้อยละ ๑๑.๖๗ จัดซื้อเกินงบประมาณ จำนวน ๔๖๓,๘๙๑.๖๘ บาท คิดเป็นร้อยละ ๑๑.๙๔

๒.๖ ประเภทค่าใช้สอย ได้รับเงินจัดสรร ได้รับเงินได้รับเงินจัดสรร ๙,๑๙๙,๙๖๐.๐๐ บาท ดำเนินการแล้วเสร็จในปีงบประมาณ ๒๕๖๕ จำนวนเงิน ๘,๕๔๒,๖๗๓.๗๖ บาท คิดเป็นร้อยละ ๒๘.๘๒ ประหยัดงบประมาณได้ จำนวน ๖๕๗,๒๘๖.๒๔ บาท คิดเป็นร้อยละ ๗.๑๔

๒.๗ ประเภทครุภัณฑ์ ได้รับเงินได้รับเงินจัดสรร ๙๙๙,๕๐๐.๐๐ บาท ดำเนินการแล้วเสร็จในปีงบประมาณ ๒๕๖๕ จำนวนเงิน ๗๒๗,๕๙๐.๐๐ คิดเป็นร้อยละ ๒.๔๕ ประหยัดงบประมาณได้ จำนวน ๒๗๑,๙๑๐.๐๐ บาท คิดเป็นร้อยละ ๒๗.๒๐

จากการวิเคราะห์ผลการจัดซื้อจัดจ้างพัสดุ ทั้ง ๘ ประเภท เป็นดังนี้

- การจัดซื้อประเภทยาและเวชภัณฑ์มีใช้ยา สามารถดำเนินการตามแผนร้อยละ ๓๖.๔๔
- การจัดซื้อประเภทวัสดุการแพทย์ สามารถดำเนินการตามแผนร้อยละ ๙.๒๕
- การจัดซื้อประเภทวัสดุวิทยาศาสตร์ สามารถดำเนินการตามแผนร้อยละ ๑๔.๖๗
- การจัดซื้อประเภทวัสดุทันตกรรม สามารถดำเนินการได้ตามแผนร้อยละ ๑
- การจัดซื้อประเภทวัสดุทั่วไป สามารถดำเนินการได้ตามแผนร้อยละ ๗.๓๗
- การจัดซื้อประเภทค่าใช้สอย สามารถดำเนินการตามแผนร้อยละ ๒๘.๘๒
- การจัดซื้อประเภทครุภัณฑ์ สามารถดำเนินการตามแผนร้อยละ ๒.๔๕
- การจัดซื้อจ้างงบประมาณ สามารถดำเนินการตามแผนร้อยละ ๙๗.๗๘

สรุป ในปีงบประมาณ พ.ศ.๒๕๖๕ โรงพยาบาลวังเหนือได้ดำเนินการจัดซื้อจัดจ้างจำแนกตามหมวด ๘ หมวด มีผลการดำเนินงานในภาพรวมทั้ง ๘ หมวดเป็นไปตามแผนงบจัดสรร ความสามารถในการประหยัดงบประมาณ ปี พ.ศ. ๒๕๖๕ อยู่ที่ ร้อยละ ๑.๕๒

แนวทางแก้ไขในการปรับปรุงกระบวนการจัดซื้อจัดจ้าง ประจำปีงบประมาณ พ.ศ.๒๕๖๖

โรงพยาบาลวังเหนือ นำเสนอแนวทางการปรับปรุงกระบวนการจัดซื้อจัดจ้าง ประจำปีงบประมาณ พ.ศ.๒๕๖๖ ดังนี้

- ๑.โรงพยาบาลวังเหนือ วิเคราะห์ความเสี่ยงด้านการจัดซื้อจัดจ้าง ในประจำปีงบประมาณ พ.ศ. ๒๕๖๕ เพื่อกำหนดมาตรการในการเฝ้าระวังประเด็นความเสี่ยงด้านการจัดซื้อจัดจ้าง
- ๒.โรงพยาบาลวังเหนือ จัดทำกรอบการประเมินผลการปฏิบัติงานตามนโยบายและมาตรการเพื่อป้องกันการทุจริต และส่งเสริมความโปร่งใสในการจัดซื้อจัดจ้างเพื่อเป็นหน่วยงานคุณธรรมและความโปร่งใส
- ๓.มีการรายงานผลการจัดซื้อจัดจ้างประจำเดือนตามแบบสรุปผลการดำเนินการจัดซื้อจัดจ้างในรอบเดือน (สขร.๑) เพื่อให้เป็นไปตามพระราชบัญญัติข้อมูลข่าวสารของทางราชการ พ.ศ.๒๕๔๐ มาตรา ๙ (๘) ที่ระบุหน่วยงานของรัฐต้องจัดให้มีข้อมูลข่าวสารของทางราชการอย่างน้อยดังต่อไปนี้ไว้ให้ประชาชนเข้าตรวจดูได้ ดังนี้
 - ๓.๑ จัดทำแบบสรุปผลการจัดซื้อจัดจ้างในรอบเดือน (แบบ สขร.๑) เสนอผู้บริหารของหน่วยงานรับทราบ ณ วันสิ้นเดือน และขออนุญาตนำขึ้นเผยแพร่บนเว็บไซต์ของหน่วยงาน
 - ๔.ประกาศแผนปฏิบัติการจัดซื้อจัดจ้างประจำปีของหน่วยงาน เฉพาะงบบุคลากร (ค่าครุภัณฑ์ ที่ดิน และสิ่งก่อสร้าง) ๓ แห่ง ดังนี้ ๑.เว็บไซต์กรมบัญชีกลาง ๒.เว็บไซต์ของหน่วยงาน ๓.ปิดประกาศที่หน่วยงาน
 - ๕.จัดอบรมให้ความรู้ พระราชบัญญัติการจัดซื้อจัดจ้างและการบริหารพัสดุภาครัฐ พ.ศ.๒๕๖๐ และกฎระเบียบ ประกาศ ที่เกี่ยวข้องกับการดำเนินการจัดซื้อจัดจ้างให้แก่ผู้ปฏิบัติงานด้านพัสดุหรือผู้ที่เกี่ยวข้อง
 - ๖.หัวหน้าเจ้าหน้าที่ของแต่ละคลัง กำกับ ดูแล ตรวจสอบ ประเด็นการจัดทำแผนปฏิบัติการจัดซื้อจัดจ้างประจำปี การรายงานผลตามแผนการจัดซื้อจัดจ้างประจำปี อย่างรอบคอบและรัดกุม

บรรณานุกรม

สำนักงานคณะกรรมการป้องกันและปราบปรามการทุจริตแห่งชาติ. ITA ๒๕๖๔ Integrity and Transparency Assessment คู่มือการประเมินคุณธรรมและความโปร่งใสในการดำเนินงานของหน่วยงานภาครัฐประจำปีงบประมาณ พ.ศ. ๒๕๖๔

ศูนย์ปฏิบัติการต่อต้านการทุจริต กระทรวงสาธารณสุข. ตุลาคม ๒๕๖๓ เอกสารรายละเอียดการประเมินคุณธรรมความโปร่งใสในการดำเนินงานของหน่วยงานในสังกัดสำนักงานปลัดกระทรวงสาธารณสุข ราชการบริหารส่วนภูมิภาค (MOPH Integrity and Transparency Assessment : MOPH ITA) ประจำปีงบประมาณ พ.ศ. ๒๕๖๔

สำนักงานเลขาธิการวุฒิสภา. แผนบริหารความเสี่ยงตามหลักธรรมาภิบาลมาตรฐาน COSO โครงการ สำคัญตามประเด็นยุทธศาสตร์

แบบฟอร์มการขอเผยแพร่ข้อมูลผ่านเว็บไซต์ของหน่วยงานในราชการบริหารส่วนภูมิภาค

โรงพยาบาลวังเหนือ

ตามประกาศสำนักงานปลัดกระทรวงสาธารณสุข

เรื่อง หน่วยงานมีรายงานการวิเคราะห์ผลการจัดซื้อจัดจ้างและการจัดหาพัสดุ ประจำปีงบประมาณ พ.ศ. ๒๕๖๕
สำหรับหน่วยงานในราชการบริหารส่วนภูมิภาคสำนักงานปลัดกระทรวงสาธารณสุข

แบบฟอร์มการขอเผยแพร่ข้อมูลผ่านเว็บไซต์ของหน่วยงานในสังกัดสำนักงานปลัดกระทรวงสาธารณสุข

ชื่อหน่วยงาน : โรงพยาบาลวังเหนือ

วัน/เดือน/ปี : ๒๕ ตุลาคม ๒๕๖๕

หัวข้อ : หน่วยงานมีรายงานการวิเคราะห์ผลการจัดซื้อจัดจ้างและการจัดหาพัสดุ ประจำปีงบประมาณ พ.ศ. ๒๕๖๕
รายละเอียดข้อมูล (โดยสรุปหรือเอกสารแนบ)

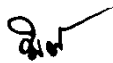
- รายงานการวิเคราะห์ผลการจัดซื้อจัดจ้างและการจัดหาพัสดุ ประจำปีงบประมาณ พ.ศ. ๒๕๖๕

Link ภายนอก : ไม่มี

หมายเหตุ :

.....

ผู้รับผิดชอบ



(นางสาวทัศนีย์ ศรีใจ)

นักจัดการงานทั่วไปปฏิบัติการ

หัวหน้ากลุ่มบริหารทั่วไป

วันที่ ๒๕ เดือนตุลาคม พ.ศ.๒๕๖๕

ผู้อนุมัติรับรอง



(นางสาวพิชญพร พริ้งลำภู)

นายแพทย์ชำนาญการ รักษาการในตำแหน่ง

ผู้อำนวยการโรงพยาบาลวังเหนือ

วันที่ ๒๕ เดือนตุลาคม พ.ศ.๒๕๖๕

ผู้รับผิดชอบการนำข้อมูลขึ้นเผยแพร่



(นางรัชชิตา ใจตรง)

เจ้าพนักงานพัสดุ

วันที่ ๒๕ เดือนตุลาคม พ.ศ.๒๕๖๕

